



Communauté de Communes du Kochersberg et de l'Ackerland

Guide du compost

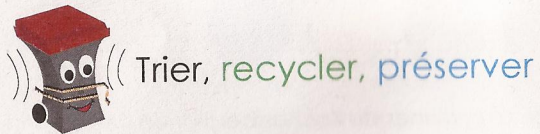
Composter,
un geste
facile et utile,
écologique et
économique !



Trier, **recycler**, préserver




Kochersberg
Ackerland
com com



Pourquoi composter ?

Un geste écologique et économique :

• Réduire les déchets

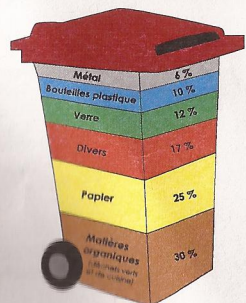
En compostant vos déchets de cuisine et vos déchets verts vous pouvez réduire vos déchets d'environ **150 kg par personne et par an.**

• Obtenir gratuitement un engrais de qualité

Le compost est un excellent engrais naturel créé gratuitement à partir de vos déchets.

• Diminuer les trajets entre votre domicile et la déchetterie

Répartition moyenne de la poubelle en France



30 % des ordures ménagères des français sont constituées de matières organiques. Il s'agit des déchets verts ou de cuisine, dont la plupart **peuvent facilement se composter !**

Le compost reproduit le cycle de la nature : en se décomposant, les déchets putrescibles retournent à la terre en restituant la matière organique sous forme d'engrais naturel.

• Humidité constante

Si le compost est trop sec, les déchets ne se décomposent pas

• Aération régulière

Sans air, les déchets fermentent et des odeurs désagréables apparaissent

• Mélange des matières

Il faut alterner les déchets verts (humides) et les déchets bruns (secs) pour favoriser leur décomposition



Communauté de Communes du Kochersberg et de l'Ackerland

Comment composter ?

- Placez votre composteur **en contact direct avec la terre**, dans un lieu ombragé à l'abri du vent et de la pluie.
- Veillez à installer votre composteur à distance suffisante de vos voisins sur une surface plane.

Alternez **2/3 de déchets verts** riches en azote
(en couches de 15 cm)
et **1/3 de déchets bruns** riches en carbone
(en couches de 10 cm)

Déchets verts



- Épluchures
- Fleurs et orties
- Fruits et légumes
- Gazon
- Marc de café
- Sachets de thé
- Etc.



Déchets bruns



- Feuilles mortes
- Branchages
- Papiers absorbants
- Sciure et copeaux
- Paille et foin
- Herbe sèche
- Fumier paillieux
- Etc.



Cet équilibre est impératif pour obtenir un compost de qualité : si les déchets verts, qui sont très humides, ne sont pas mélangés aux déchets bruns, qui sont très secs, la décomposition ne peut pas s'opérer de manière optimale.

Quels déchets composter ?

Je mets
dans mon composteur



**En petite
quantité**



Je ne mets pas
dans mon composteur



Déchets de cuisine

- Épluchures et restes de fruits et de légumes
- Marc et filtres de café
- Sachets de thé et d'infusion
- Coquilles d'œufs
- Agrumes
- Essuie-tout et serviettes en papier
- Coquilles de fruits de mer écrasés
- Plastique ou autres déchets non putrescibles
- Os et viande
- Arêtes et poisson
- Produits laitiers
- Croûtes de fromage
- Graisses et pain
- Restes de repas cuits

Déchets de jardin

- Feuilles mortes
- Taille de haie
- Branchages coupés à 5 cm ou broyés
- Plantes vertes
- Déchets de potagers (légumes, fleurs et fruits fanés ou abîmés)
- Paille et foin
- Écorces et terre en saupoudrage
- Gazon (tonte de pelouse)
- Gros branchage non broyés
- Végétaux contenant des substances toxiques ou à décomposition difficile (noyers, thuyas, cyprès, etc.)
- Plantes malades ou traitées chimiquement
- Pierre, sable, gravats

Astuce :
Pensez à la tonte
Mulching et **utilisez
l'herbe en paillage !**

Autres

- Sciure
- Copeaux de bois
- Fumier d'animaux herbivores
- Cendre de bois
- Laine, cheveux et poils d'animaux
- Litière minérale ou biodégradable
- Excréments humain ou d'animaux non herbivores (couches, litières, etc.)
- Mégots de cigarette
- Cendre de charbon



Trucs et astuces

• Installation du composteur

Si vous commencez votre compost, aérez la terre située en dessous du composteur sur 10 cm de profondeur et incorporez-y si possible un peu de compost. Cela vous permettra d'introduire les micro-organismes essentiels au processus à l'intérieur de votre composteur.

• Une bonne humidité

Votre compost doit être humide mais jamais mouillé. S'il est détrempé, il faut le retourner et y incorporer des matériaux secs tels que de la paille, des feuilles mortes, des copeaux de bois, un peu de terre ou des branchages broyés. S'il est trop sec, vous pouvez l'humidifier raisonnablement à l'aide d'un arrosoir.



• Entretenir votre compost

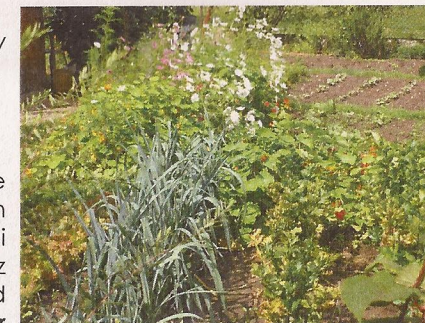
Veillez à alterner des **couches minces** de déchets verts et de déchets bruns ou brassez et aérez régulièrement votre compost.

• Évitez les gros déchets

Broyez ou découpez en morceaux les déchets trop volumineux afin de faciliter leur décomposition.

• Les activateurs

Pour « booster » votre compost, vous pouvez y ajouter du purin d'ortie ou du marc de café.



• Utilisez votre gazon

Si vous laissez sécher votre gazon avant de le mettre dans votre compost, il perdra de son humidité et deviendra du foin : il pourra ainsi être utilisé comme déchet brun. Vous pouvez aussi utiliser vos tontes en **paillage** au pied de vos arbres/arbustes/massifs ou **au potager** pour éviter l'apparition de mauvaises herbes et pour nourrir la terre.

Réussir son compost

| Problèmes | Causes | Solutions |
|---|--|---|
| Odeur « d'oeuf pourri » | Il y a trop de matière verte dans votre compost ce qui provoque un excès d'humidité et un manque d'oxygène (trop tassé) | Brassez, aérez, étalez et laissez le compost sécher. Ajoutez des matériaux secs (déchets bruns) pour absorber l'humidité |
| Odeur « d'ammoniac » | Il y a trop de déchets verts (épluchures, tonte de pelouse) | Ajoutez des matières riches en carbone (feuilles, paille, foin, sciure, petits branchages, etc.) |
| Apparition d'insectes (en dehors des vers qui sont indispensables au compost) | Mauvais recouvrement des déchets de cuisine (fruits, épluchures, etc.) ou présence de déchets non ou difficilement compostables (reste de repas, viande, etc.) | Recouvrez toujours les déchets verts par une couche de déchets bruns. Ne jamais utiliser d'insecticide ! |
| Les déchets ne se décomposent pas bien | Les déchets présents dans le composteur sont trop « grossiers » | Broyez ou réduisez en morceaux les déchets trop volumineux (branches, fruits, légumes, coquilles, etc.) Ajoutez un peu de déchets verts si besoin |
| Le compost est trop sec | Trop de déchets secs et « grossiers » ou exposition trop longue au soleil | Humidifiez puis retournez votre compost. Ajoutez des déchets verts si besoin |

Quand utiliser le compost ?

Attention : le 1er cycle dure toujours de 12 à 18 mois. Les indications suivantes sont valables à partir de la deuxième année !

• Au bout de 3 à 5 mois

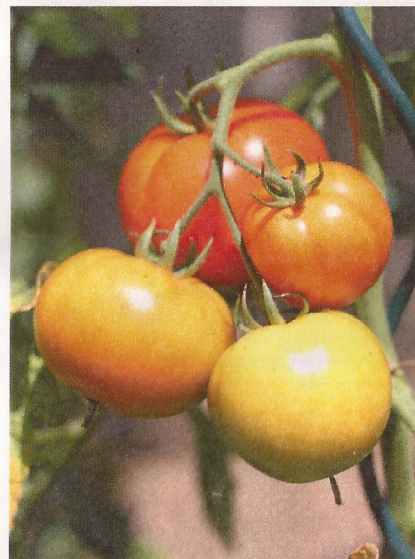
Votre compost peut déjà être utilisé en paillage (mulch). Étalez-le sur les sols en couche de 3 à 5 cm. Il protégera la terre contre le soleil, la pluie et le vent. Il évitera également l'apparition de mauvaises herbes.

• Au bout de 8 à 12 mois

Votre compost arrive à maturité quand il n'y a plus de vers rouges. Vous pouvez l'utiliser en engrais (amendement organique) en l'incorporant dans la couche superficielle du sol afin qu'il devienne plus facile à travailler et plus fertile.



Comment le répartir ?



• Sur la pelouse

Incorporer 5 à 10 litres par m² de compost mûr et fin avec un râteau

• Arbres et arbustes

Lors de la plantation, mélanger une part de compost pour 4 parts de terre (20 % de compost)

• Au potager

Incorporer au moment de la plantation 10 à 15 litres par m² de compost mûr à la terre sur une profondeur de 10 cm maximum

• Plantes en pots et fleurs

Mélanger 1/3 de compost avec 1/3 de sable et 1/3 de terre de jardin